

**ПРОЕКТ ПЛАНИРОВКИ И МЕЖЕВАНИЯ ТЕРРИТОРИИ
ОСНОВНАЯ ЧАСТЬ**

«Обустройство одиночной скважины № 19р Казанского НГКМ»

Представитель
АО «Газпром добыча Томск»,
действующий по доверенности
№ 97 от 29.01.2021

 Морозов К.В.
« _____ » _____ 2022г.

2022

СОДЕРЖАНИЕ

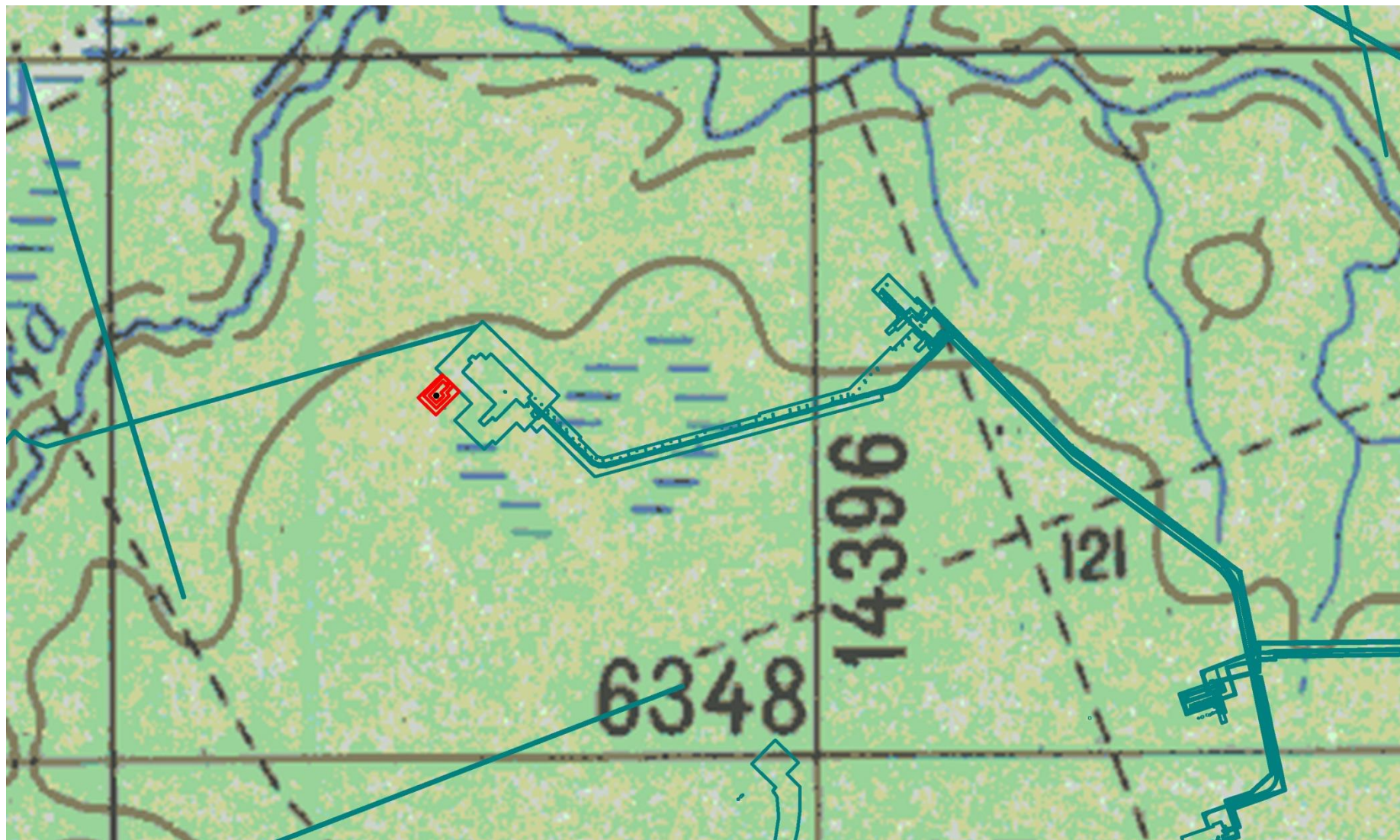
1. Обзорная схема границ зон планируемого размещения линейных объектов и чертёж красных линий.....	4
2. Чертёж границ зон планируемого размещения линейных объектов и чертёж красных линий	5
ПОЛОЖЕНИЕ О РАЗМЕЩЕНИИ ЛИНЕЙНЫХ ОБЪЕКТОВ	6
2.1 Наименование, основные характеристики (категория, протяжённость, проектная мощность, пропускная способность, грузонапряжённость, интенсивность движения) и назначение планируемых для размещения линейных объектов, а также линейных объектов, подлежащих реконструкции в связи с изменением их местоположения	6
2.2 Перечень субъектов Российской Федерации, перечень муниципальных районов, городских округов в составе субъектов Российской Федерации, перечень поселений, населённых пунктов, внутригородских территорий городов федерального значения, на территориях которых устанавливаются зоны планируемого размещения линейных объектов	6
2.3 Перечень координат характерных точек границ зон планируемого размещения линейных объектов.....	7
2.4 Перечень координат характерных точек границ зон планируемого размещения линейных объектов, подлежащих реконструкции в связи с изменением их местоположения	7
2.5 Предельные параметры разрешённого строительства, реконструкции объектов капитального строительства, входящих в состав линейных объектов в границах зон их планируемого размещения	8
2.6 Информация о необходимости осуществления мероприятий по защите сохраняемых объектов капитального строительства (здание, строение, сооружение, объекты, строительство которых не завершено), существующих и строящихся на момент подготовки проекта планировки территории, а также объектов капитального строительства, планируемых к строительству в соответствии с ранее утверждённой документацией по планировке территории, от возможного негативного воздействия в связи с размещением линейных объектов.....	8
2.7 Информация о необходимости осуществления мероприятий по сохранению объектов культурного наследия от возможного негативного воздействия в связи с размещением линейных объектов	8
2.8 Информация о необходимости осуществления мероприятий по охране окружающей среды	9
2.9 Информация о необходимости осуществления мероприятий по защите территории от чрезвычайных ситуаций природного и техногенного характера, в том числе по обеспечению пожарной безопасности и гражданской обороне	13
ОСНОВНАЯ ЧАСТЬ ПРОЕКТА ПЛАНИРОВКИ И МЕЖЕВАНИЯ ТЕРРИТОРИИ	
Перечень и сведения о площади образуемых земельных участков, в том числе возможные способы их образования	17
Перечень и сведения о площади образуемых земельных участков, которые будут отнесены к территориям общего пользования или имуществу общего пользования	18
Количественные и качественные характеристики проектируемых лесных участков	18
Перечень лесных кварталов, лесотаксационных выделов, лесотаксационных выделов	18
Виды разрешенного использования лесов на проектируемых лесных участках.....	20
Распределение площади проектируемой лесных участков по видам целевого назначения лесов на защитные (по их категориям) и эксплуатационные леса	21
Распределение площади лесных участков из состава земель лесного фонда на лесные и нелесные земли	22
Таксационная характеристика проектируемых лесных участков.....	23
Средние таксационные показатели насаждений проектируемых лесных участков.....	24
Виды и объёмы использования лесов на проектируемых лесных участках	25
Сведения об обременениях проектируемых лесных участков	26


Сведения о наличии на проектируемых лесных участках особо защитных участков лесов, особо охраняемых природных территорий, зон с особыми условиями использования территорий.....	26
Сведения об ограничениях использования лесов	27
Сведения о наличии зданий, сооружений, объектов, связанных с созданием лесной инфраструктуры и объектов, не связанных с созданием лесной инфраструктуры на проектируемых лесных участках	28
Перечень координат характерных точек проектируемых лесных участках	29
Графическая часть проекта межевания территории.....	30

1. ПРОЕКТ ПЛАНИРОВКИ ТЕРРИТОРИИ. ГРАФИЧЕСКАЯ ЧАСТЬ

2. Обзорная схема

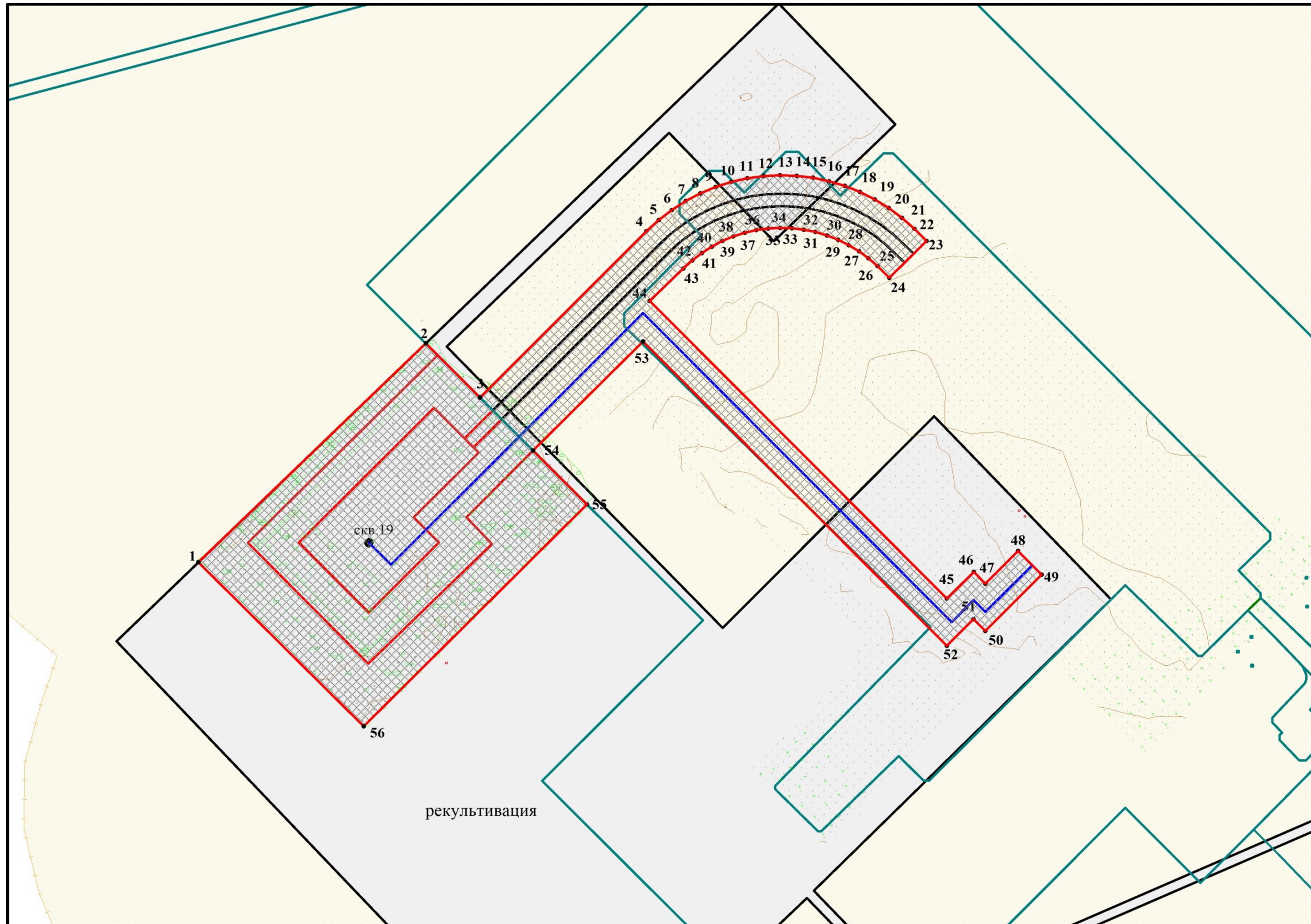
Масштаб 1:50 000




 - участок работ


ПРОЕКТ ПЛАНИРОВКИ И МЕЖЕВАНИЯ ТЕРРИТОРИИ ГРАФИЧЕСКАЯ ЧАСТЬ
 Чертёж границ зон планируемого размещения линейных объектов и чертёж красных линий
 по объекту: «Обустройство одиночной скважины № 19р Казанского НГКМ»


Масштаб 1: 2500





Условные обозначения:


 -Граница зоны планируемого размещения линейных объектов

 -70:11:-6.6.843 ЗОУИТ

 - Водовод высокого давления от куста скважин № 8 Казанского НГКМ до скважины №19р протяженностью 557,1м

 - Автомобильная дорога от куста скважин № 8 Казанского НГКМ к одиночной нагнетательной скважине №19р протяженностью 334,67м.

 - устанавливаемые красные линии земельных (лесных) участков

 -существующая часть границы, имеющаяся в ЕГРН, сведения о которой достаточны для определения ее местоположения

● 1-56 -характерная точка границы зон планируемого размещения линейных объектов

1. ПОЛОЖЕНИЕ О РАЗМЕЩЕНИИ ЛИНЕЙНЫХ ОБЪЕКТОВ

Проект планировки территории (далее – Проект) для линейных объектов, разработан на основании:

Постановления Администрации Парабельского района «О подготовке проекта планировки и межевания территории на объект: «Обустройство одиночной скважины № 19р Казанского НГКМ» № 301а от 20.06.2022г

- технического задания на разработку документации по планировке территории;
- задания на проектирование;
- материалов инженерных изысканий.

Цель Проекта – выделение элементов планировочной структуры, установление границ территорий общего пользования, границ зон планируемого размещения объектов капитального строительства, определение характеристик и очередности планируемого развития территории.

Задачи Проекта:

- выделение элементов планировочной структуры, установление границ территорий общего пользования, границ зон планируемого размещения объектов капитального строительства, определения характеристик и очередности планируемого развития межселенной территории в границах Парабельского района Томской области.

2.1 Наименование, основные характеристики (категория, протяжённость, проектная мощность, пропускная способность, грузонапряжённость, интенсивность движения) и назначение планируемых для размещения линейных объектов, а также линейных объектов, подлежащих реконструкции в связи с изменением их местоположения

К объектам входящим в инфраструктуру линейного объекта относятся:

- Водовод высокого давления от куста скважин № 8 Казанского НГКМ до скважины №19р протяженностью 557,1м.
- Автомобильная дорога от куста скважин № 8 Казанского НГКМ к одиночной нагнетательной скважине №19р протяженностью 334,67м.

2.2 Перечень субъектов Российской Федерации, перечень муниципальных районов, городских округов в составе субъектов Российской Федерации, перечень поселений, населённых пунктов, внутригородских территорий городов федерального значения, на территориях которых устанавливаются зоны планируемого размещения линейных объектов

Зона планируемого размещения линейных объектов общей площадью 4,357га устанавливается на межселенной территории Парабельского района Томской области на землях лесного фонда (из них по ранее арендованным земельным участкам 1,7480га, на вновь оформляемых в аренду 2,6090га образуемых проектом межевания. В административном отношении Казанское НГКМ расположено в Парабельском районе Томской области.

2.3 Перечень координат характерных точек границ зон планируемого размещения линейных объектов

Номер	X	Y	Номер	X	Y
1	436744,63	3159838,19	41	436931,15	3160139,14
2	436876,41	3159973,92	42	436926,78	3160133,49
3	436844,01	3160006,59	43	436921,85	3160128,14
4	436944,15	3160105,9	44	436902,29	3160108,05
5	436950,86	3160113,18	45	436724,58	3160286,79
6	436956,9	3160120,99	46	436740,72	3160302,82
7	436962,26	3160129,3	47	436733,61	3160309,79
8	436966,87	3160138,03	48	436753,27	3160329,31
9	436970,72	3160147,13	49	436739,19	3160343,51
10	436973,77	3160156,52	50	436705,31	3160309,88
11	436976	3160166,14	51	436712,33	3160302,81
12	436977,39	3160175,92	52	436696,3	3160286,87
13	436977,94	3160185,77	53	436878,03	3160104,09
14	436977,64	3160195,65	54	436812,3	3160038,55
15	436976,5	3160205,46	55	436780,25	3160070,88
16	436974,51	3160215,13	56	436646,59	3159937,59
17	436971,71	3160224,6	1	436744,63	3159838,19
18	436968,08	3160233,79			
19	436963,69	3160242,64			
20	436958,55	3160251,07			
21	436952,71	3160259,04			
22	436946,2	3160266,46			
23	436938,99	3160273,84			
24	436916,65	3160251,49			
25	436923,71	3160244,41			
26	436928,39	3160239,01			
27	436932,58	3160233,24			
28	436936,27	3160227,12			
29	436939,42	3160220,72			
30	436942,01	3160214,06			
31	436944,02	3160207,21			
32	436945,43	3160200,2			
33	436946,24	3160193,11			
34	436946,44	3160185,97			
35	436946,02	3160178,84			
36	436945	3160171,77			
37	436943,37	3160164,81			
38	436941,17	3160158,02			
39	436938,37	3160151,45			
40	436935,04	3160145,14			

2.4 Перечень координат характерных точек границ зон планируемого размещения линейных объектов, подлежащих реконструкции в связи с изменением их местоположения

Границ зон планируемого размещения линейных объектов, подлежащих реконструкции в связи с изменением их местоположения в данной документации по планировке территории не предусмотрено.

2.5 Предельные параметры разрешённого строительства, реконструкции объектов капитального строительства, входящих в состав линейных объектов в границах зон их планируемого размещения

Градостроительный регламент и предельные параметры разрешенного строительства на межселенную территорию не установлены.

2.6 Информация о необходимости осуществления мероприятий по защите сохраняемых объектов капитального строительства (здание, строение, сооружение, объекты, строительство которых не завершено), существующих и строящихся на момент подготовки проекта планировки территории, а также объектов капитального строительства, планируемых к строительству в соответствии с ранее утверждённой документацией по планировке территории, от возможного негативного воздействия в связи с размещением линейных объектов

Необходимость осуществления мероприятий по защите сохраняемых объектов капитального строительства (здание, строение, сооружение, объекты, строительство которых не завершено), существующих и строящихся на момент подготовки проекта планировки территории, а также объектов капитального строительства, планируемых к строительству в соответствии с ранее утвержденной документацией по планировке территории, от возможного негативного воздействия в связи с размещением линейных объектов отсутствует.

2.7 Информация о необходимости осуществления мероприятий по сохранению объектов культурного наследия от возможного негативного воздействия в связи с размещением линейных объектов

Согласно заключению Комитета по охране объектов культурного наследия Томской области № 48-01-0894 от 08.04.2021 объекты культурного наследия, включенные в единый государственный реестр объектов культурного наследия, выявленные объекты культурного наследия, а также территории объектов культурного наследия, установленные зоны охраны и защитные зоны объектов культурного наследия, на испрашиваемом земельном участке, отсутствуют.

В соответствии с требованиями п. 4 ст. 36 Федерального закона № 73-ФЗ от 25.06.2002 «Об объектах культурного наследия (памятниках истории и культуры) народов Российской Федерации» - «В случае обнаружения в ходе проведения изыскательских, проектных, земляных, строительных, мелиоративных, хозяйственных работ, указанных в статье 30 настоящего Федерального закона, работ по использованию лесов и иных работ объекта, обладающего признаками объекта культурного наследия, в том числе объекта археологического наследия, заказчик указанных работ, технический заказчик (застройщик) объекта капитального строительства, лицо, проводящее указанные работы, обязаны незамедлительно приостановить работы и в течении трех дней со дня обнаружения такого объекта направить в региональный орган объектов культурного наследия письменное заявление об обнаруженном объекте культурного наследия».

2.8 Информация о необходимости осуществления мероприятий по охране окружающей среды

Охрана атмосферного воздуха

Документацией по планировке территории предлагаются следующие природоохранные мероприятия, направленные на защиту атмосферного воздуха в зоне производства строительных работ:

- контроль топливной системы механизмов, а также системы регулировки подачи топлива, обеспечивающих полное его сгорание (силами Подрядчика) для удержания значений выбросов загрязняющих веществ от автотранспорта в расчетных пределах;
- допуск к эксплуатации машин и механизмов в исправном состоянии;
- наблюдение за состоянием технических средств, способных вызвать загорание растительности.

Для снижения суммарных выбросов загрязняющих веществ предусмотрены следующие мероприятия:

- исключение применения в процессе строительных работ веществ, материалов, не имеющих сертификатов качества, выделяющих в атмосферу токсичные и канцерогенные вещества;
- запрещение разведения костров и сжигания в них любых видов материалов и отходов;
- периодический экологический контроль выбросов автотранспорта и строительной техники силами Подрядчика;
- запрещение оставления техники, не задействованной в технологии строительства с работающими двигателями в ночное время;
- движение транспорта по запланированной схеме, недопущение неконтролируемых поездов.

С целью уменьшения загрязнения атмосферного воздуха при эксплуатации проектируемых сооружений предусмотрены технические решения, позволяющие свести до минимума вредное воздействие на атмосферный воздух:

- полная герметизация системы сбора и подготовки нефти;
- технологическая схема и комплектация основного оборудования гарантируют непрерывность производственного процесса за счет оснащения технологического оборудования системами автоматического регулирования, блокировок и сигнализации;
- вся аппаратура, в которой может возникнуть давление, превышающее расчетное оснащена предохранительными клапанами;
- основным способом прокладки трубопроводов в проектной документации принят подземный;
- стальные трубы приняты с увеличенной толщиной стенки по сравнению с расчетными. Это повышает их эксплуатационную надежность, обеспечивает отрицательную плавучесть и не требует дополнительной балластировки;

– проектной документацией предусматривается применение труб с наружным заводским трехслойным антикоррозионным покрытием на основе экструдированного полиэтилена. В качестве альтернативы возможно применение труб из улучшенных марок сталей, повышенной коррозионной стойкости и хладостойкости.

Также предусмотрены следующие мероприятия, соблюдение которых необходимо как на период проведения работ, так и на период эксплуатации:

- предотвращение возможных экологических аварий и грубых нарушений природоохранного законодательства в процессе работ;
- оперативное реагирование на все случаи нарушения природоохранного законодательства.

Мероприятия, технические решения и сооружения, обеспечивающие рациональное использование и охрану водных объектов, а также сохранение водных биологических ресурсов и среды их обитания

Загрязнение водотоков и водоемов, а также ущерб рыбным запасам может произойти посредством попадания поверхностного стока с территории производства работ в водные объекты. Загрязнение первого от поверхности водоносного горизонта (грунтовых вод) может произойти за счет инфильтрации поверхностного стока в водоносный горизонт.

В целях защиты поверхностных и подземных вод от загрязнения на период проведения строительно-монтажных работ предусмотрены следующие мероприятия:

- запрещение слива бытовых и производственных стоков на рельеф;
- планировка строительной полосы после окончания работ для сохранения естественного стока поверхностных и талых вод;
- демонтаж стройплощадки после окончания работ;
- разрешение проезда автотранспорта только по существующим дорогам или в полосе нарушаемых (отводимых) земель;
- оборудование рабочих мест и мест проживания контейнерами для бытовых и строительных отходов;
- своевременный вывоз отходов и мусора в специализированные организации по приему отходов;
- запрещение мойки машин и механизмов на строительных площадках;
- применение строительных материалов, имеющих сертификат качества.

В местах, где возможен разлив топлива, предусматривается покрытие, устойчивое к воздействию нефтепродуктов.

Производственно-дождевые стоки с загрязненных участков строительства предлагается собирать в пониженные места с поверхности площадок в лотки, расположенные по периметру последних, далее направлять в накопительные емкости.

По мере накопления стоки вывозятся автоцистернами на канализационные очистные сооружения, расположенные на ЦПС месторождения.

При выполнении мероприятий, предлагаемых документацией по планировке территории, загрязнение и засорение водных объектов не произойдет.

До начала производства работ рабочие и инженерно-технический персонал должны пройти инструктаж по соблюдению требований охраны окружающей среды при выполнении строительно-монтажных работ.

Персональная ответственность за выполнение мероприятий, связанных с защитой поверхностных и подземных вод от загрязнения, возлагается на руководителя строительно-монтажных работ.

В период регламентной эксплуатации устанавливаемое оборудование объекта не оказывает воздействия на поверхностные и подземные воды.

Основным мероприятием по снижению воздействия на поверхностные и подземные воды в период эксплуатации объекта является постоянный контроль технологического режима и технического состояния объекта.

Мероприятия по охране растительного мира

Редких и исчезающих видов растений, а также нуждающихся в охране на рассматриваемой территории нет.

При разработке технологических решений и мер по охране природы учтены все виды возможного воздействия на растительный покров при проведении строительных работ, предусмотрены меры по минимизации воздействий.

Скоплений строительной и транспортной техники, при которых могут быть созданы токсические концентрации оксидов серы и азота, не предполагается.

При разработке документации по планировке территории проработаны следующие мероприятия:

- максимально возможное сокращение количества и площадей земель, затрагиваемых строительными работами;
- оптимизация размещения участков проведения работ;
- выявление и использование всех технических и технологических возможностей предотвращения и сокращения загрязнений воздуха, почвенного покрова;
- осуществление движения транспорта только по существующим дорогам и временным проездам;
- по возможности использование парка строительных машин и механизмов, имеющих минимально возможное удельное давление ходовой части на подстилающие грунты;
- обслуживание, ремонт, заправка техники на специально оборудованных площадках;
- соблюдение противопожарного режима при строительстве;
- планирование обоснованных и апробированных методов рекультивации, строгая регламентация рекультивационных работ.

Большое значение имеет соблюдение технологии производства работ и культура поведения обслуживающего персонала, поэтому ответственным руководителям необходимо провести специальный инструктаж персонала до начала работ.

Контроль выполнения проектных и технологических требований, а также движения транспортных средств, возлагается на Подрядчика.

Минимизация загрязнений обеспечивается:

- локализацией деятельности в пределах нарушаемой территории;
- минимизацией атмосферных эмиссий и организацией системы контроля над состоянием техники;
- организацией хранения и использования веществ, которые могут стать загрязнителями, для предотвращения поверхностного загрязнения почв и растительности.

Снятие почвенно-растительного слоя на территории объекта не предусматривается.

Мероприятия по охране животного мира и среды их обитания

Позвоночных животных, включенных в Красные книги МСОП, СССР, РСФСР на территории проведения строительных работ нет.

В период строительно-монтажных работ на животный мир отрицательное воздействие могут оказать следующие факторы:

- загрязнение природной среды в результате работы строительной техники и движения транспортных средств в зоне влияния объекта;
- использование и механическая трансформация, а также уничтожение мест обитания диких животных;
- прямое воздействие на фауну (распугивание животных, уничтожение при браконьерстве);
- возрастание фактора беспокойства животных при концентрации людей и техники на стройплощадке;
- нарушение миграционного поведения животных.

В период регламентной эксплуатации объекта негативного воздействия на животный мир рассматриваемой территории не произойдет.

Для предотвращения воздействия на животный мир при выполнении планируемых работ строительно-монтажная бригада должна выполнять Постановление Правительства РФ от 13.08.1996 г. № 997 «Об утверждении Требований по предотвращению гибели объектов животного мира при осуществлении производственных процессов, а также при эксплуатации транспортных магистралей трубопроводов, линий связи и электропередачи».

В целях снижения неблагоприятных факторов на популяции животных при выполнении строительно-монтажных работ необходимо соблюдать следующие требования:

- проводить работы строго в границах, определенных проектной документацией;
- проводить работы в минимально возможные сроки;
- проводить активную просветительскую и разъяснительную работу с персоналом и строителями;
- запрещается провоз и хранение огнестрельного оружия и самовольных устройств на территории объекта;
- запрещается нахождение строителей за пределами территории производственных площадок;
- запрещается ввоз и содержание собак на территории объекта;
- запрещается выжигание растительности, хранение и применение пестицидов, удобрений, химических реагентов, горюче-смазочных материалов и других, опасных для объектов животного мира и среды их обитания, материалов, сырья и отходов без осуществления мер, гарантирующих предотвращение заболеваний и гибели объектов животного мира, ухудшения среды их обитания;
- запрещается установка сплошных, не имеющих специальных проходов, заграждений и сооружений на путях массовой миграции животных;
- запрещается использование емкостей и резервуаров без эффективной системы защиты от попадания в них животных.

Мероприятия по охране объектов растительного и животного мира, занесенных в Красную книгу

Позвоночных животных, включенных в Красные книги МСОП, СССР, РСФСР на территории проведения строительных работ нет, но возможность встречи не исключена, таким образом, предусмотрены мероприятия.

В соответствии с Постановлением Правительства РФ от 13.08.1996 г. № 997 любая производственная деятельность должна быть регламентирована в плане конкретных способов, методов, технологий и мероприятий, обеспечивающих предотвращение гибели объектов животного мира. Для смягчения отрицательного воздействия при строительстве и эксплуатации проектируемых объектов на местообитания краснокнижных видов животных и птиц предусматривается:

- обязательное соблюдение границ территории, отводимых для производства строительно-монтажных работ;
- запрет на несанкционированное передвижение техники, особенно вездеходной, а также работников предприятия вне коридора строящихся коммуникаций и полосы отвода;
- исключение захламления и загрязнения прилегающих участков за пределами землеотвода;
- демонтировать неиспользуемые конструкции и оборудование, после завершения строительства;
- проведение строительно-монтажных и ремонтных работ преимущественно в зимнее время с учетом сроков гнездового периода и осеннего пролета птиц, а также вне сезона массового гнездования;
- запрещается самовольный отлов, сбор кладок и переселение представителей видов, занесенных в Красную книгу;

– обеспечение локальной охраны в случае выявления гнезд или мигрирующих особей «краснокнижных» видов животных и птиц, с соответствующим информационно-пропагандистским сопровождением.

При обнаружении гнездований редких видов необходимо проинформировать об их местоположении соответствующие службы Департамента природных ресурсов и охраны окружающей среды Томской области.

Службе экологии предприятия необходимо проводить разъяснительную работу среди персонала о том, что в случае уничтожения гнезд или видов животных и птиц, занесенных в Красную книгу РФ, исчисление размера вреда производится согласно приказу МПР и экологии РФ от 28.04.2008 г. № 107.

Для персонала месторождения и строительно-монтажной бригады необходимо предусмотреть информационные щиты. На щитах должны быть в популярно-познавательном виде отражены: видовое разнообразие местной флоры и фауны, отмечены исчезающие и занесенные в Красную Книгу виды, а также предупреждения о периодах наибольшей уязвимости видов и негативных факторах антропогенного воздействия.

2.9 Информация о необходимости осуществления мероприятий по защите территории от чрезвычайных ситуаций природного и техногенного характера, в том числе по обеспечению пожарной безопасности и гражданской обороне

Мероприятия по защите территории от чрезвычайных ситуаций природного и техногенного характера

Для предупреждения ЧС, связанных с опасными природными процессами и явлениями и снижения наносимого их воздействием ущерба, предусматриваются следующие организационно-технические мероприятия:

- поддержание в постоянной готовности аварийно-технических средств;
- следование по утвержденному маршруту эвакуации производственного персонала с территории объекта;
- организация взаимодействия с территориальными органами ГУ МЧС России по Томской области;
- эффективная инженерная защита, наблюдение за состоянием сооружений и территорий в период проектирования и эксплуатации объекта;
- проектирование дополнительных мероприятий по обеспечению надежности сооружений и эффективности инженерной защиты.

Мониторинг окружающей среды в районе проектируемого объекта в пределах имеемых возможностей осуществляют местные метеорологические станции.

Результаты мониторинга опасных природных процессов передаются в Сибирский региональный центр МЧС России, Главное управление МЧС по Томской области и в Агентство МЧС России по мониторингу и прогнозированию ЧС, где производится расчет возможных последствий.

Оповещение персонала объекта об опасных природных явлениях и передача информации о ЧС природного характера осуществляется через оперативного дежурного Главного управления МЧС России по Томской области по существующим системам связи и оповещения объекта.

Мероприятия по обеспечению пожарной безопасности

Защита людей и имущества от воздействия опасных факторов пожара и (или) ограничение последствий их воздействия согласно ст. 52 ФЗ № 123-ФЗ обеспечиваются следующими способами:

- применение объемно-планировочных решений и средств, обеспечивающих ограничение распространения пожара за пределы очага;
- устройство эвакуационных путей, удовлетворяющих требованиям безопасной эвакуации людей при пожаре;

- применение средств индивидуальной защиты людей от воздействия опасных факторов пожара;
- применение основных строительных конструкций с пределами огнестойкости и классами пожарной опасности, соответствующими требуемым степени огнестойкости и классу конструктивной пожарной опасности зданий и сооружений.

Обслуживание проектируемого объекта будет осуществляться существующим персоналом объекта. Дополнительного персонала для обслуживания проектируемого сооружения не предусматривается.

Метод работы персонала вахтовый. Продолжительность вахты и межвахтового периода отдыха – две недели. Режим работы персонала посменный, количество смен – 2, смена – 11 часов в сутки.

При наличии угрозы возникновения пожара необходимо прекратить все работы. В случае обнаружения пожара немедленно сообщить о нем начальнику объекта, оператору и выполнять распоряжения ответственного руководителя работ по ликвидации аварии, а также организовать эвакуацию людей в соответствии с планом эвакуации, используя эвакуационные выходы и ориентируясь по предписывающим и указательным знакам безопасности.

Запроектированные для эвакуации людей эвакуационные выходы соответствуют требованиям гл. 14 ФЗ № 123-ФЗ, СП 1.13130.2020.

В соответствии с ч. 1, 2 ст. 53 ФЗ № 123-ФЗ и п. 4.1.2 СП 1.13130.2020 защита людей на путях эвакуации обеспечивается комплексом объемно-планировочных, эргономических, конструктивных, инженерно-технических и организационных решений.

Пути эвакуации на объекте обеспечиваются знаками пожарной безопасности, планами эвакуации и инструкциями о мерах пожарной безопасности при эксплуатации объекта, а также имеют указатели и оснащены, достаточные для проведения эвакуационных мероприятий.

Безопасность обслуживающего персонала предприятия на случай пожара обеспечивается неприменением горючих материалов, а также материалов, способных распространять горение по поверхности и выделять удушающие газы, для отделки стен и потолков на путях эвакуации.

Двери эвакуационных выходов и другие двери на путях эвакуации, в соответствии с требованиями п. 4.2.22 СП 1.13130.2020, открываются по направлению выхода из здания.

Для полной эвакуации людей с территории объекта (при необходимости) привлекается имеющийся у эксплуатирующей организации транспорт. Подъезд транспорта к сооружениям, а также перемещение транспорта по территории объекта обеспечены запроектированной сетью внутриплощадочных проездов.

Согласно «Правилам противопожарного режима РФ» в местах установки передвижной пожарной техники оборудованы и обозначены места заземления. Места заземления передвижной пожарной техники определяются специалистами энергетических объектов совместно с представителями пожарной охраны.

Безопасность обслуживающего персонала предприятия на случай пожара обеспечивается следующими проектными решениями:

- ко всем зданиям, технологическим сооружениям предусмотрены подъезды;
- предел огнестойкости строительных конструкций, соответствует категории производства зданий;
- наличие необходимых эвакуационных выходов из помещений;
- неприменением горючих материалов, а также материалов, способных распространять горение по поверхности и выделять удушающие газы, для отделки стен и потолков на путях эвакуации;
- выполнена молниезащита сооружений;
- ознакомлением всех работающих с основными требованиями пожарной безопасности и мерами личной предосторожности, которые необходимо соблюдать при возникновении пожара, а также планом эвакуации людей из помещения и с территории объекта;
- во всех огнеопасных местах территории предусмотрены предупредительные надписи или знаки: «Взрывоопасно», «Курить запрещено»;

– установлением со стороны администрации систематического контроля за строжайшим соблюдением мер предосторожности при ремонтных работах, эксплуатации электроприборов, электроустановок.

В период эксплуатации к работе на проектируемом объекте должны быть допущены специалисты, прошедшие курс обучения, а также специальный инструктаж, и имеющие допуск для производства работ.

Обслуживающий персонал в полном объеме должен быть обеспечен:

- технически исправным оборудованием, инструментами и приспособлениями, электрооборудованием, отвечающим требованиям инструкции по эксплуатации завода-изготовителя и правилам устройства и безопасной эксплуатации;
- необходимыми приборами и системами контроля;
- необходимыми сертифицированными средствами индивидуальной защиты, спецодеждой и специальной обувью, смывающими и обезжиривающими средствами;
- средствами оказания первой медицинской помощи;
- первичными средствами пожаротушения.

Мероприятия по обеспечению гражданской обороны

Схема управления, связи и оповещения на объектах АО «Газпром добыча Томск» является главной схемой передачи информации, команд и руководящих указаний для персонала.

Бригады по обслуживанию объекта и ремонтные бригады снабжены средствами оперативного информирования (переносные радиостанции и др.), по которым, в случае необходимости, возможна передача информации о возникновении угрозы воздушной тревоги, радиоактивного или иного заражения.

Управление мероприятиями гражданской обороны и доведение информации до персонала, обслуживающего проектируемый объект, осуществляет начальник ГО, обслуживающей организации с использованием средств связи.

Обеспечение получения сигналов гражданской обороны и передача их производственному персоналу возлагается на начальника смены центральной инженерно-технологической службы (ЦИТС) месторождения.

Оповещение персонала по сигналам гражданской обороны происходит в соответствии со схемой, представленной на рисунке 1.

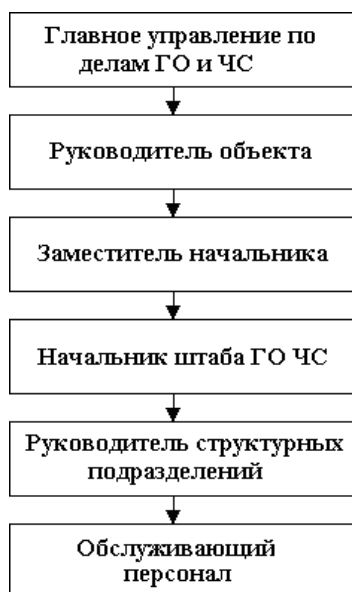


Рисунок 1 – Схема оповещения персонала по сигналам ГО

ПРОЕКТ МЕЖЕВАНИЯ ТЕРРИТОРИИ. ОСНОВНАЯ ЧАСТЬ

Подготовка проекта межевания территории осуществляется применительно к территории, расположенной в границах зоны планируемого размещения объекта.

Проект межевания территории разработан для определения местоположения границ образуемых земельных участков, предназначенных для строительства и эксплуатации объекта «Обустройство одиночной скважины № 19р Казанского НГКМ»

В административно - территориальном отношении участок расположен в Парабельском районе Томской области, на территории Казанского НГКМ. Ближайшими населенными пунктами являются г. Кедровый и п. Пудино, расположенные от участка работ на расстоянии 19 и 13 км соответственно (по прямой на юго-восток). Участок строительства расположен на землях лесного фонда Кедровское лесничество, Пудинское участковое лесничество, урочище "Пудинское". Землепользователем на правах долгосрочной аренды является АО «Газпром добыча Томск».

1. ОСНОВНАЯ ЧАСТЬ ПРОЕКТА МЕЖЕВАНИЯ ТЕРРИТОРИИ

1.1 Перечень и сведения о площади образуемых земельных участков, в том числе возможные способы их образования

Подготовка проекта межевания территории осуществляется для определения местоположения границ образуемых земельных участков.

Предусматривается образование земельных участков из земель, находящихся в государственной собственности путем раздела с сохранением исходного участка в измененных границах.

Таблица 1

№	Условный номер образуемого земельного участка	Площадь, га	Способ образования земельного участка
1	2	3	4
1	70:11:0000000:45:3У1	0,5609	Из земель, находящихся в государственной собственности путем раздела с сохранением исходного участка в измененных границах
2	70:11:0000000:45:3У2	0,9421	Из земель, находящихся в государственной собственности путем раздела с сохранением исходного участка в измененных границах
3	70:11:0000000:45:3У3	1,0880	Из земель, находящихся в государственной собственности путем раздела с сохранением исходного участка в измененных границах
4	70:11:0000000:45:3У4	0,0180	Из земель, находящихся в государственной собственности путем раздела с сохранением исходного участка в измененных границах

2. Перечень и сведения о площади образуемых земельных участков, которые будут отнесены к территориям общего пользования или имуществу общего пользования

Проектом межевания территории не предусматривается образование земельных участков, которые после образования будут отнесены к территориям общего пользования или имуществу.

3. Количественные и качественные характеристики проектируемых лесных участков

3.1 Перечень лесных кварталов, лесотаксационных выделов, частей лесотаксационных выделов

Образование лесных участков осуществляется с целью строительства и эксплуатации объекта: «Обустройство одиночной скважины № 19р Казанского НГКМ» Вид разрешенного использования - строительство, реконструкция линейных объектов.

Проектируемые лесные участки имеют местоположение: Российская Федерация, Томская область, Парабельский район, Кедровское лесничество, Пудинское участковое лесничество, урочище "Пудинское", а именно:

Таблица 2

70:11:0000000:45:ЗУ1

Наименование лесничества, участкового лесничества, урочища	№ квартала	№ части выдела	Площадь, га
Кедровское лесничество, Пудинское участковое лесничество, урочище "Пудинское"	809	30	0,5609
итого			0,5609

70:11:0000000:45:ЗУ2

Наименование лесничества, участкового лесничества, урочища	№ квартала	№ части выдела	Площадь, га
Кедровское лесничество, Пудинское участковое лесничество, урочище "Пудинское"	809	22	0,0264
	809	30	0,9157
итого			0,9421

70:11:0000000:45:ЗУ3

Наименование лесничества, участкового лесничества, урочища	№ квартала	№ части выдела	Площадь, га
Кедровское лесничество, Пудинское участковое лесничество, урочище "Пудинское"	809	22	0,1477
	809	30	0,9403
итого			1,0880

70:11:0000000:45:3У4

Наименование лесничества, участкового лесничества, урочища	№ квартала	№ части выдела	Площадь, га
Кедровское лесничество, Пудинское участковое лесничество, урочище "Пудинское"	809	30	0,0180
Итого			

3.2. Виды разрешенного использования лесов на проектируемых лесных участках

Лесохозяйственным регламентом Кедровского лесничества в квартале 809 Пудинского участкового лесничества, урочище "Пудинское" установлены следующие виды разрешенного использования лесов:

- 1) заготовка древесины;
- 2) заготовка живицы;
- 3) заготовка и сбор недревесных лесных ресурсов;
- 4) заготовка пищевых лесных ресурсов и сбор лекарственных растений;
- 5) осуществление видов деятельности в сфере охотничьего хозяйства;
- 6) ведение сельского хозяйства;
- 7) осуществление научно-исследовательской деятельности, образовательной деятельности;
- 8) осуществление рекреационной деятельности;
- 9) создание лесных плантаций и их эксплуатация;
- 10) выращивание лесных плодовых, ягодных, декоративных растений, лекарственных растений;
- 11) выращивание посадочного материала лесных растений (саженцев, сеянцев);
- 12) осуществление геологического изучения недр, разведка и добыча полезных ископаемых;
- 13) строительство и эксплуатация водохранилищ и иных искусственных водных объектов, создание и расширение морских и речных портов, строительство, реконструкция и эксплуатация гидротехнических сооружений;
- 14) строительство, реконструкция, эксплуатация линейных объектов;
- 15) создание и эксплуатация объектов лесоперерабатывающей инфраструктуры;
- 16) осуществление религиозной деятельности.

**3.3. Распределение площади проектируемых лесных участков по видам
целевого назначения лесов на защитные (по их категориям) и
эксплуатационные леса**

Таблица 3

Целевое назначение лесов	Площадь, га	%
1	2	3
Защитные леса, всего	-	-
<i>В том числе: 1) леса, расположенные на особо охраняемых природных территориях;</i>	-	-
<i>2) леса, расположенные в водоохранных зонах;</i>	-	-
<i>3) леса, выполняющие функции защиты природных и иных объектов, всего</i>	-	-
Из них: а) леса, расположенные в первом и втором поясах зон санитарной охраны источников питьевого и хозяйственно-бытового водоснабжения;	-	-
б) леса, расположенные в защитных полосах лесов;	-	-
в) леса, расположенные в зеленых зонах;	-	-
г) леса, расположенные в лесопарковых зонах;	-	-
д) горно-санитарные леса;	-	-
<i>4) ценные леса, всего</i>	-	-
Из них: а) государственные защитные лесные полосы;	-	-
б) противозрозионные леса;	-	-
в) пустынные, полупустынные леса;	-	-
г) лесостепные леса;	-	-
д) лесотундровые леса;	-	-
е) горные леса;	-	-
ж) леса, имеющие научное или историко-культурное значение;	-	-
з) леса, расположенные в орехово-промысловых зонах;	-	-
и) лесные плодовые насаждения;	-	-
к) ленточные боры;	-	-
*л) запретные полосы лесов, расположенные вдоль водных объектов;	-	-
м) нерестоохранные полосы лесов;	-	-
<i>5) городские леса.</i>	-	-
Эксплуатационные леса, всего	2,6090	100%
Резервные леса, всего	-	-
Всего лесов	2,6090	100%

3.4. Распределение площади лесных участков из состава земель лесного фонда на лесные и нелесные земли

Таблица 4

Показатели	Площадь, га	%
1	2	3
1. Общая площадь земель лесного фонда:	2,6090	100%
2. Лесные земли - всего	-	-
2.1. Покрытые лесной растительностью, всего	-	-
2.1.1. В том числе лесные культуры	-	-
2.2. Не покрытые лесной растительностью, всего:	-	-
в том числе: несомкнувшиеся лесные культуры	-	-
лесные питомники, плантации	-	-
редины естественные	-	-
фонд лесовосстановления, всего	-	-
в том числе: гари	-	-
погибшие древостой	-	-
вырубки	-	-
прогалины, пустыри	-	-
3. Нелесные земли, всего	2,6090	100%
в том числе:	-	-
пашни	-	-
сенокосы	-	-
пастбища, луга	-	-
воды	-	-
дороги, просеки	-	-
усадьбы и пр.	-	-
болота	-	-
пески	-	-
прочие земли	2,6090	100%

3.5. Таксационная характеристика проектируемых лесных участков

Таблица 5

Целевое назначение лесов	№ квартала	№ части выдела	Площадь участков, га	Состав насаждения или характеристика лесных участков при отсутствии насаждения	Элемент леса	Возраст, лет	Высота, м	Диаметр, см	Класс возраста	Группа возраста	Бонитет	Тип леса	Полнота	Запас на 1 га, м3	Общий запас, м3	Запас по породам	Примечание
1	2	3	4	5	6	7	8	9	10	11	12	13	14	15	16	17	18
Кедровское лесничество, Пудинское участковое лесничество, урочище "Пудинское"																	
70:11:0000000:45:3У1																	
Эксплуатационные	809	30	0,5609	*Прочие (рекультивированные) земли													
Итого			0,5609														
70:11:0000000:45:3У2																	
Эксплуатационные	809	22	0,0264	*Прочие (рекультивированные) земли													
Эксплуатационные	809	30	0,9157	*Прочие (рекультивированные) земли													
Итого			0,9421														
70:11:0000000:45:3У3																	
Эксплуатационные	809	22	0,1477	*Прочие (рекультивированные) земли													
Эксплуатационные	809	30	0,9403	*Прочие (рекультивированные) земли													
Итого			1,0880														
70:11:0000000:45:3У4																	
Эксплуатационные	809	30	0,0180	*Прочие (рекультивированные) земли													
Итого			0,0180														
ВСЕГО			2,6090														

*Примечание: согласно акту проверки рекультивированных земель частей лесного участка № 70/09/16 от 01.07.2016г.

3.6. Средние таксационные показатели насаждений проектируемых лесных участков

Таблица 6

Целевое назначение лесов	Преобладающая порода	Состав насаждений	Возраст	Бонитет	Полнота	Средний запас древесины (куб.м/га)
1	2	3	4	5	6	7
Эксплуатационные леса	-	-	-	-	-	-
Защитные леса	-	-	-	-	-	-

Проектируемые лесные участки, согласно п. 1 перечня объектов капитального строительства, не связанных с созданием лесной инфраструктуры, для защитных лесов, эксплуатационных лесов, резервных лесов. утв. распоряжением Правительства РФ от 30 апреля 2022 г. N 1084-р, представлены следующими категориями объектов: дорога автомобильная, площадка производственная с покрытием.

3.7. Виды и объемы использования лесов на проектируемых лесных участках

Таблица 7

Целевое назначение лесов	Площадь (га)	Единица измерения	Объемы использования лесов
Строительство, реконструкция, эксплуатация линейных объектов			
Защитные	-	га	-
Эксплуатационные	2,6090	га	2,6090

3.8. Сведения об обременениях проектируемых лесных участков

Согласно данным государственного лесного реестра лесной участок не обременен правами третьих лиц.

3.9. Сведения о наличии на проектируемых лесных участках особо защитных участков лесов, особо охраняемых природных территорий, зон с особыми условиями использования территорий

Таблица 8

№ п/п	Наименование лесничества, участкового лесничества, урочища	Номер квартала	№ части выдела	Виды ОЗУ, наименование ООПТ, виды зон с особыми условиями использования территорий	Общая площадь, га
1	2	3	4	5	6
70:11:0000000:45:ЗУ1, 70:11:0000000:45:ЗУ2, 70:11:0000000:45:ЗУ3, 70:11:0000000:45:ЗУ4					
1	Кедровское лесничество, Пудинское участковое лесничество, урочище "Пудинское"	809	30	Зона с особыми условиями использования территории Санитарно-защитная зона объекта "Куст скважин №8 Казанского НГКМ", расположенный по адресу: Российская Федерация, Томская область, Парабельский район, Кедровое лесничество, Пудинское участковое лесничество, урочище "Пудинское", квартал 809. Реестровый номер 70:11-6.843	0,5609
		809	22		0,0264
		809	30		0,9157
		809	22		0,1477
		809	30		0,9403
		809	30		0,180

3.10. Сведения об ограничениях использования лесов

С учетом целевого назначения и правового режима лесов, установленного лесным законодательством Российской Федерации, лесохозяйственным регламентом лесничества, в границах которого проектируются лесные участки, предусмотрены следующие ограничения в использовании лесов:

Таблица 9

№ п/п	Целевое назначение лесов проектируемых лесных участков	Ограничения использования лесов
1	Эксплуатационные	Допускается осуществление всех видов использования лесов, предусмотренных статьей 25 Лесного кодекса Российской Федерации

Таблица 10

№ п/п	Виды особо защитных участков леса проектируемых лесных участков	Ограничения использования лесов
1	2	3
-	-	-

Таблица 11

№ п/п	Виды использования лесов проектируемых лесных участках	Ограничения
1	2	3
1	Строительство, реконструкция, эксплуатация линейных объектов	<p>Использование лесов для строительства, реконструкции, эксплуатации линейных объектов может ограничиваться в соответствии со статьей 27 Лесного кодекса Российской Федерации в случаях и в порядке, которые предусмотрены Лесным кодексом Российской Федерации, другими федеральными законами. При использовании лесов в целях строительства, реконструкции, эксплуатации линейных объектов не допускается:</p> <ul style="list-style-type: none"> - повреждение лесных насаждений, растительного покрова и почв за пределами земель, на которых осуществляется использование лесов, и охранной зоны линейных объектов; - захламление территорий, прилегающих к землям, на которых осуществляется использование лесов, строительным и бытовым мусором, отходами древесины; - загрязнение земель, на которых осуществляется использование лесов, и территорий, прилегающих к землям, на которых осуществляется использование лесов, химическими и радиоактивными веществами; - проезд транспортных средств, механизмов по произвольным, неустановленным маршрутам. <p><i>(Приказ Минприроды России от 10.07.2020 N 434 "Об утверждении Правил использования лесов для строительства, реконструкции, эксплуатации линейных объектов и Перечня случаев использования лесов для строительства, реконструкции, эксплуатации линейных объектов без предоставления лесного участка, с установлением или без установления сервитута, публичного сервитута") (Зарегистрировано в Минюсте России 27.11.2020 N 61129)</i></p>

3.11. Сведения о наличии зданий, сооружений, объектов, связанных с созданием лесной инфраструктуры и объектов, не связанных с созданием лесной инфраструктуры на проектируемых лесных участках

№ п/п	Наименование лесничества, участкового лесничества, урочища	Номер квартала	№ части выдела	Площадь объекта (га)	Наименование объекта
1	2	3	4	5	6
-	-	-	-	-	-

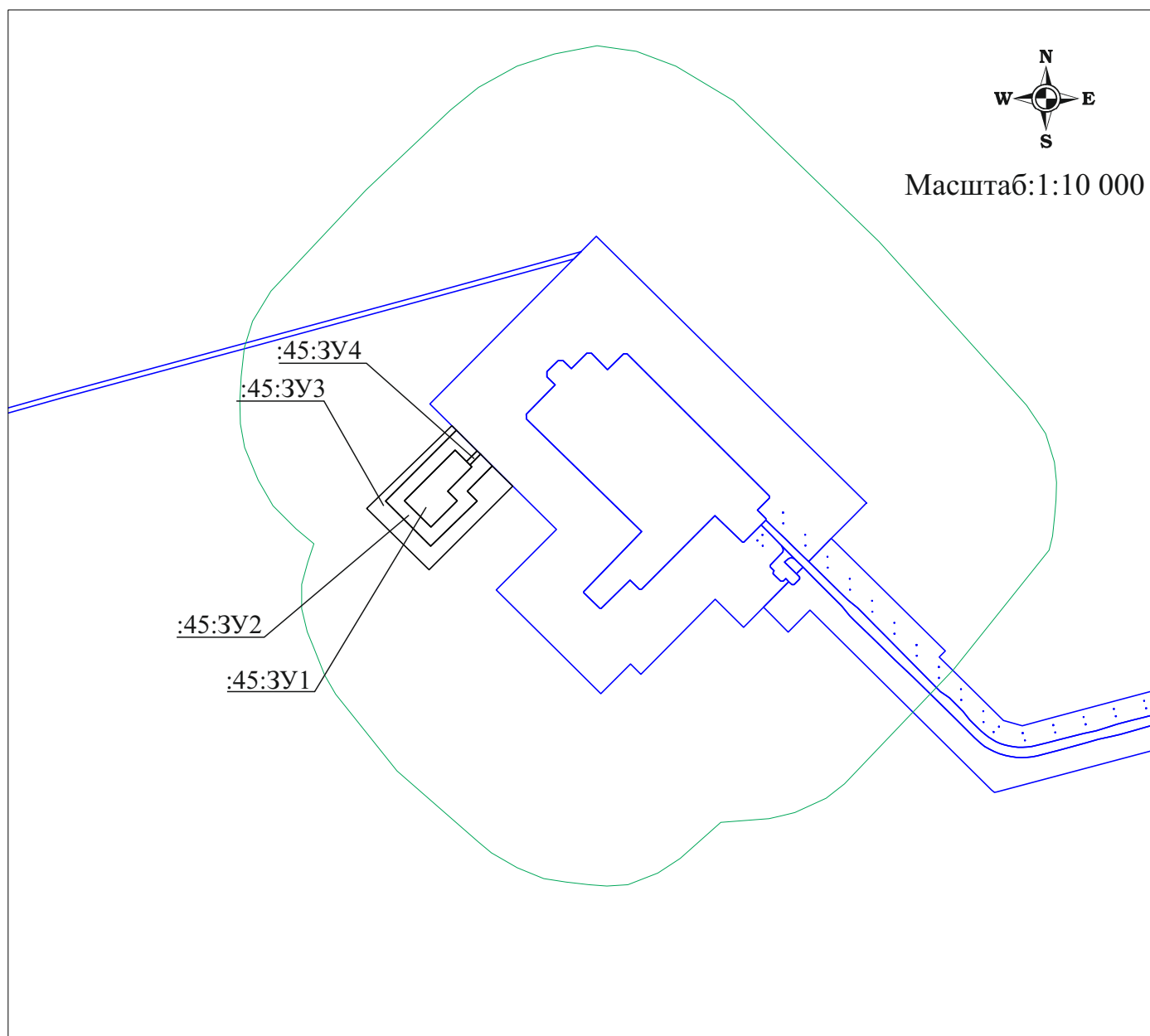
3.12. Перечень координат характерных точек проектируемых лесных участков

Система координат МСК-70, зона 3

Таблица 13

Обозначение характерных точек	Координаты, м	
	X	Y
<i>образуемый участок 70:11:0000000:45:3V1</i>		
н1	436837,75	3159978,95
н2	436819,42	3159997,42
н3	436814,11	3160002,76
н4	436810,93	3160005,95
н5	436771,92	3159967,19
н6	436756,94	3159982,26
н7	436714,86	3159940,47
н8	436756,65	3159898,41
н1	436837,75	3159978,95
<i>образуемый участок 70:11:0000000:45:3V2</i>		
н1	436756,40	3159867,95
н2	436869,32	3159981,05
н3	436836,37	3160014,27
н4	436819,42	3159997,42
н5	436837,75	3159978,95
н6	436756,65	3159898,41
н7	436714,86	3159940,47
н8	436756,94	3159982,26
н9	436771,92	3159967,19
н10	436810,93	3160005,95
н11	436814,11	3160002,76
н12	436831,08	3160019,61
н13	436812,30	3160038,55
н14	436772,11	3159998,62
н15	436756,29	3160014,07
н16	436684,19	3159940,28
н1	436756,40	3159867,95
<i>образуемый участок 70:11:0000000:45:3V3</i>		
н1	436756,40	3159867,95
н2	436684,19	3159940,28
н3	436756,29	3160014,07
н4	436772,11	3159998,62
н5	436812,30	3160038,55
н6	436780,24	3160070,87
н7	436646,59	3159937,59
н8	436744,63	3159838,19
н9	436876,40	3159973,91
н10	436869,32	3159981,05
н1	436756,40	3159867,95
<i>образуемый участок 70:11:0000000:45:3V4</i>		
н1	436836,37	3160014,27
н2	436831,08	3160019,61
н3	436814,11	3160002,76
н4	436819,42	3159997,42
н1	436836,37	3160014,27

4. Графическая часть проекта межевания территории



Условные обозначения:

70:11:0100039 - обозначение кадастрового квартала

— - устанавливаемые красные линии

— - существующая часть границы, имеющаяся в ЕГРН,
сведения о которой достаточны для определения ее
местоположения

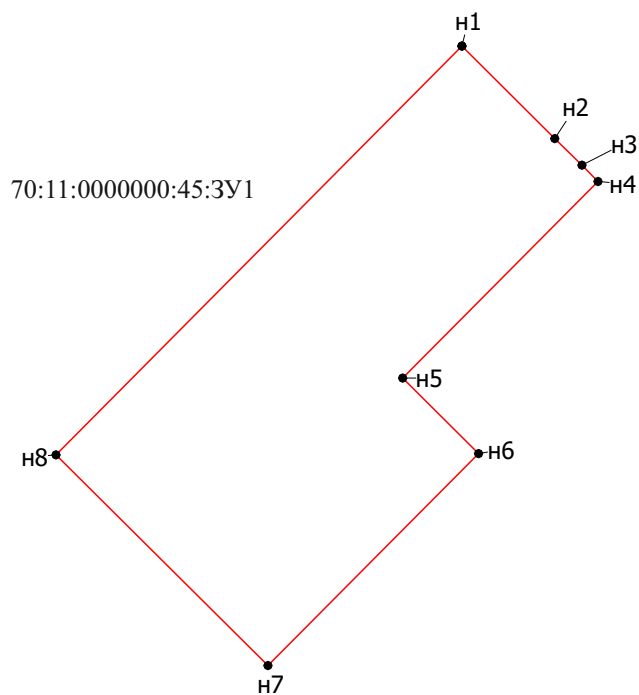
— - зоны с особыми условиями использования территории

70:11:0000000:45 - обозначение части земельного участка

:45:3У1 - обозначение образуемого земельного участка



масштаб 1:1500



Данные инструментальной съемки границ участка

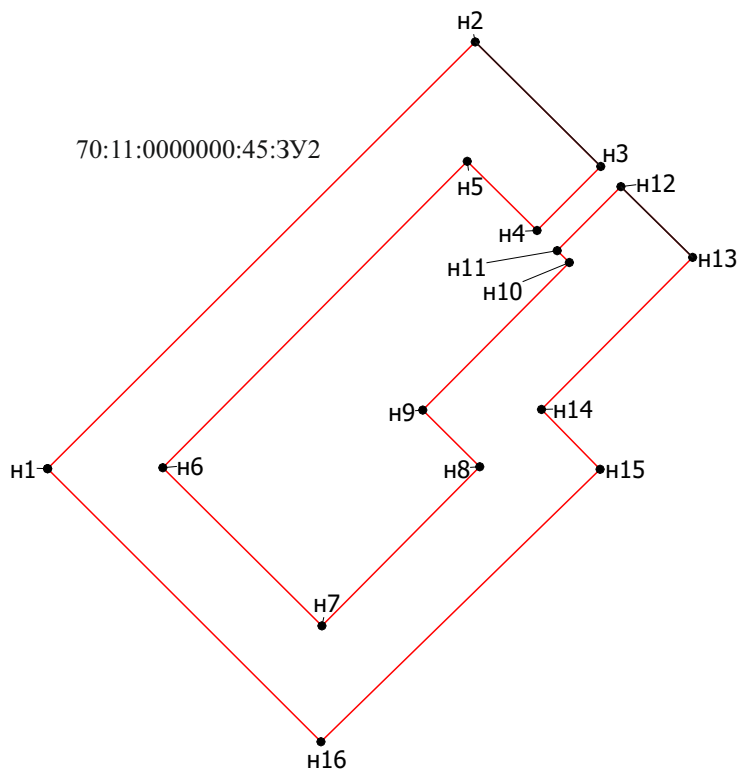
Обозначение характерных точек		Длина линии, м	Направление, румбы (азимуты) линий
образуемый участок 70:11:0000000:45:3У1			
n1	n2	26,02	ЮВ:45°13'04"
n2	n3	7,53	ЮВ:45°09'41"
n3	n4	4,50	ЮВ:45°05'23"
n4	n5	54,99	ЮЗ:44°48'56"
n5	n6	21,25	ЮВ:45°10'17"
n6	n7	59,31	ЮЗ:44°48'06"
n7	n8	59,29	СЗ:45°11'04"
n8	n1	114,30	СВ:44°48'05"

УСЛОВНЫЕ ОБОЗНАЧЕНИЯ:

- - вновь образованные границы, сведения о которых достаточны для определения их местоположения
- - характерная точка границы части лесного участка
- n1 - обозначение вновь образованной характерной точки границы части лесного участка



масштаб 1:2000



Данные инструментальной съемки границ участка

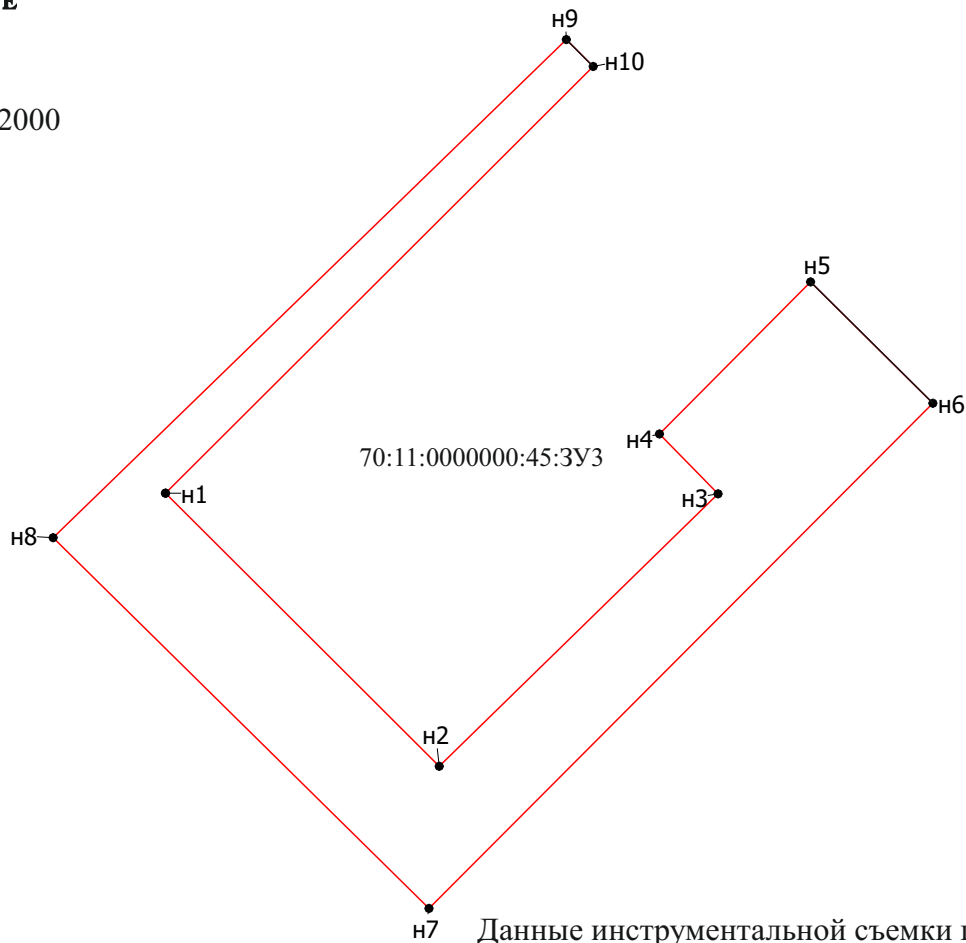
Обозначение характерных точек		Длина линии, м	Направление, румбы (азимуты) линий
образуемый участок 70:11:0000000:45:3У2			
n1	n2	159,82	СВ:45°02'44"
n2	n3	46,79	ЮВ:45°14'01"
n3	n4	23,90	ЮЗ:44°49'49"
n4	n5	26,02	СЗ:45°13'04"
n5	n6	114,30	ЮЗ:44°48'05"
n6	n7	59,29	ЮВ:45°11'04"
n7	n8	59,31	СВ:44°48'06"
n8	n9	21,25	СЗ:45°10'17"
n9	n10	54,99	СВ:44°48'56"
n10	n11	4,50	СЗ:45°05'23"
n11	n12	23,91	СВ:44°47'48"
n12	n13	26,67	ЮВ:45°14'34"
n13	n14	56,65	ЮЗ:44°48'50"
n14	n15	22,11	ЮВ:44°19'19"
n15	n16	103,17	ЮЗ:45°39'49"
n16	n1	102,21	СЗ:45°02'51"

УСЛОВНЫЕ ОБОЗНАЧЕНИЯ:

- - вновь образованные границы, сведения о которых достаточны для определения их местоположения
- - существующие границы, имеющиеся в ЕГРН, сведения о которых достаточны для определения их местоположения
- - характерная точка границы части лесного участка
- n1 - обозначение вновь образованной характерной точки границы части лесного участка



масштаб 1:2000



Данные инструментальной съемки границ участка

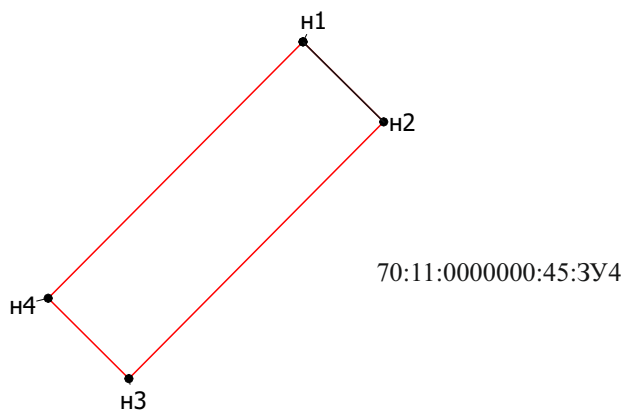
Обозначение характерных точек		Длина линии, м	Направление, румбы (азимуты) линий
образуемый участок 70:11:0000000:45:3УЗ			
n1	n2	102,21	ЮВ:45°02'51"
n2	n3	103,17	СВ:45°39'49"
n3	n4	22,11	СЗ:44°19'19"
n4	n5	56,65	СВ:44°48'50"
n5	n6	45,52	ЮВ:45°13'53"
n6	n7	188,75	ЮЗ:44°55'14"
n7	n8	139,61	СЗ:45°23'40"
n8	n9	189,16	СВ:45°50'45"
n9	n10	10,06	ЮВ:45°14'30"
n10	n1	159,82	ЮЗ:45°02'44"

УСЛОВНЫЕ ОБОЗНАЧЕНИЯ:

- - вновь образованные границы, сведения о которых достаточны для определения их местоположения
- - существующие границы, имеющиеся в ЕГРН, сведения о которых достаточны для определения их местоположения
- - характерная точка границы части лесного участка
- n1 - обозначение вновь образованной характерной точки границы части лесного участка






масштаб 1:500



Данные инструментальной съемки границ участка

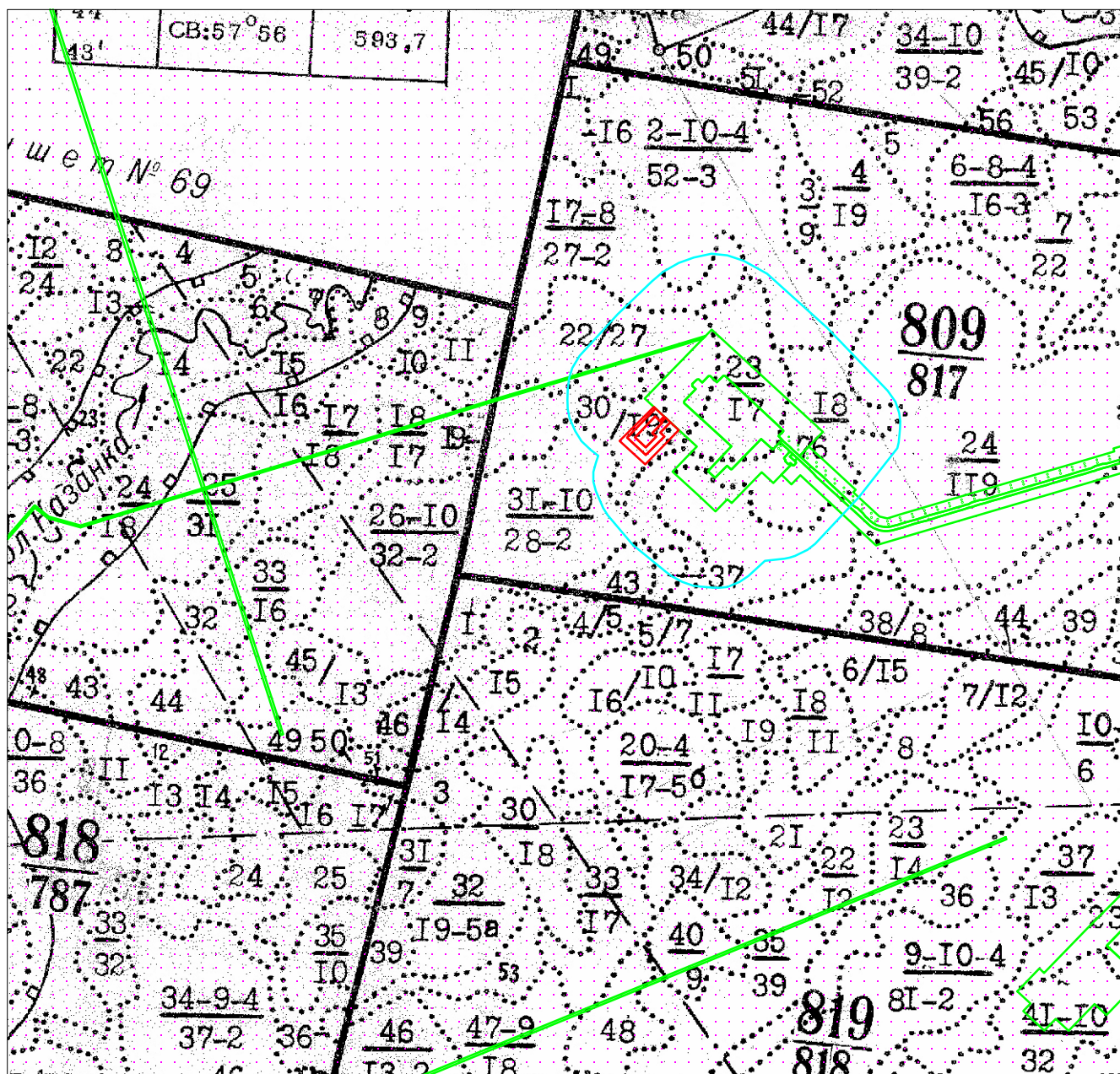
Обозначение характерных точек		Длина линии, м	Направление, румбы (азимуты) линий
образуемый участок 70:11:0000000:45:3У4			
n1	n2	7,52	ЮВ:45°16'10"
n2	n3	23,91	ЮЗ:44°47'48"
n3	n4	7,53	СЗ:45°09'41"
n4	n1	23,90	СВ:44°49'49"

УСЛОВНЫЕ ОБОЗНАЧЕНИЯ:

-  - вновь образованные границы, сведения о которых достаточны для определения их местоположения
-  - существующие границы, имеющиеся в ЕГРН, сведения о которых достаточны для определения их местоположения
-  - характерная точка границы части лесного участка
- n1 - обозначение вновь образованной характерной точки границы части лесного участка

5. МАТЕРИАЛЫ ПО ОБОСНОВАНИЮ ПРОЕКТА МЕЖЕВАНИЯ ТЕРРИТОРИИ

Масштаб: 1:25 000



Условные обозначения:

- границы лесных (земельных) участков
- границы лесных (земельных) участков, прошедших учет в ГЛР и ЕГРН
- границы лицензионного участка
- границы зон с особыми условиями использования территории

Схема расположения проектируемого лесного участка

Адрес (местоположение): Российская Федерация, Томская область, Парабельский район, Кедровское лесничество, Пудинское участковое лесничество, урочище «Пудинское», квартал 809, часть выдела 30.

Категория земель: Земли лесного фонда

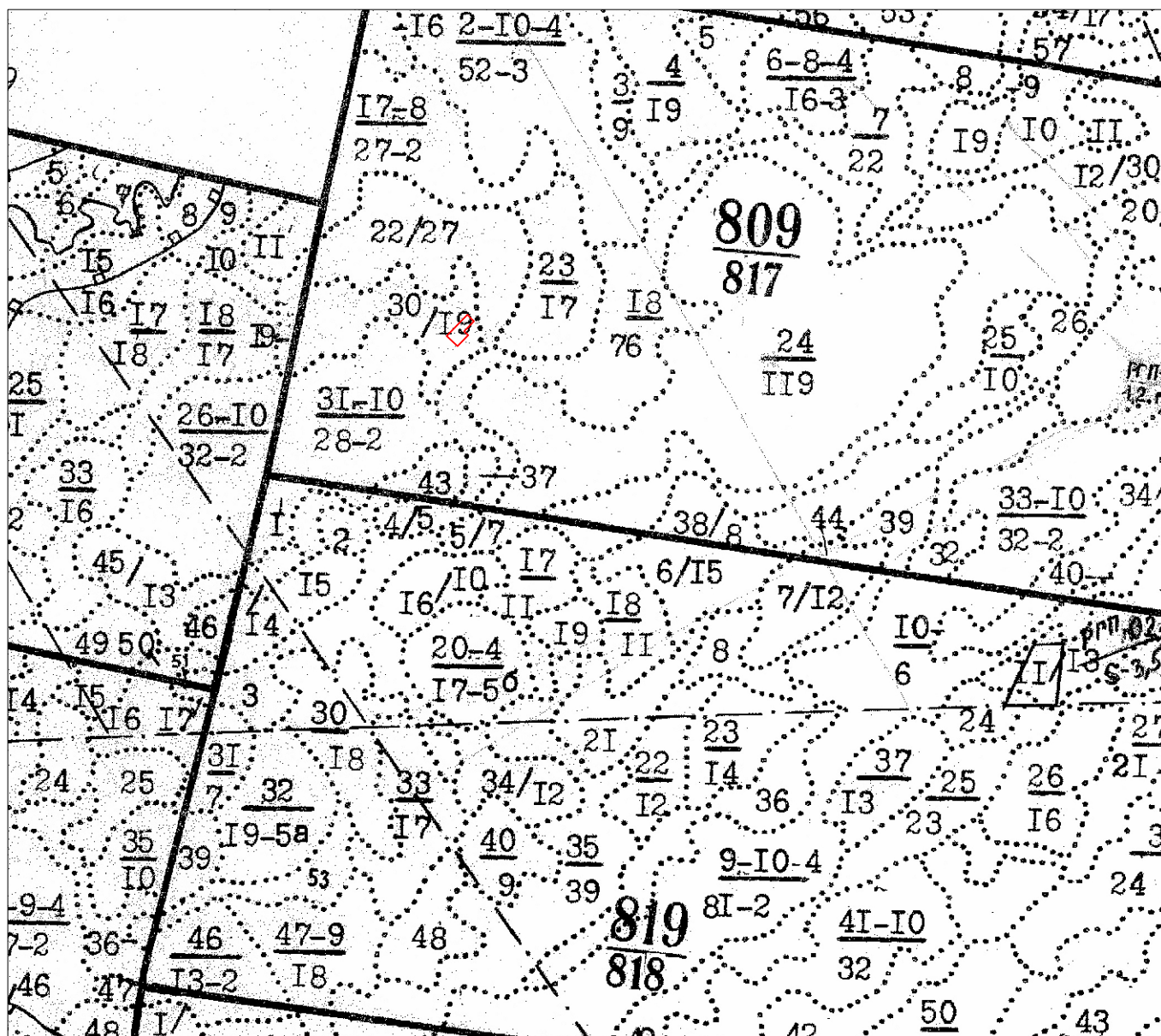
Вид(ы) разрешенного использования: строительство, реконструкция, эксплуатация линейных объектов.

Площадь проектируемого лесного участка: 0,5609 га

Наименование объекта: «Обустройство одиночной скважины № 19р Казанского НГКМ». (площадка производственная с покрытием).

Условный номер лесного (земельного) участка: 70:11:0000000:45:3У1

Масштаб: 1:25000



УСЛОВНЫЕ ОБОЗНАЧЕНИЯ:

- границы проектируемого лесного (земельного) участка

Схема расположения проектируемого лесного участка

Адрес (местоположение): Российская Федерация, Томская область, Парабельский район, Кедровское лесничество, Пудинское участковое лесничество, урочище «Пудинское», квартал 809, части выделов 22, 30.

Категория земель: Земли лесного фонда

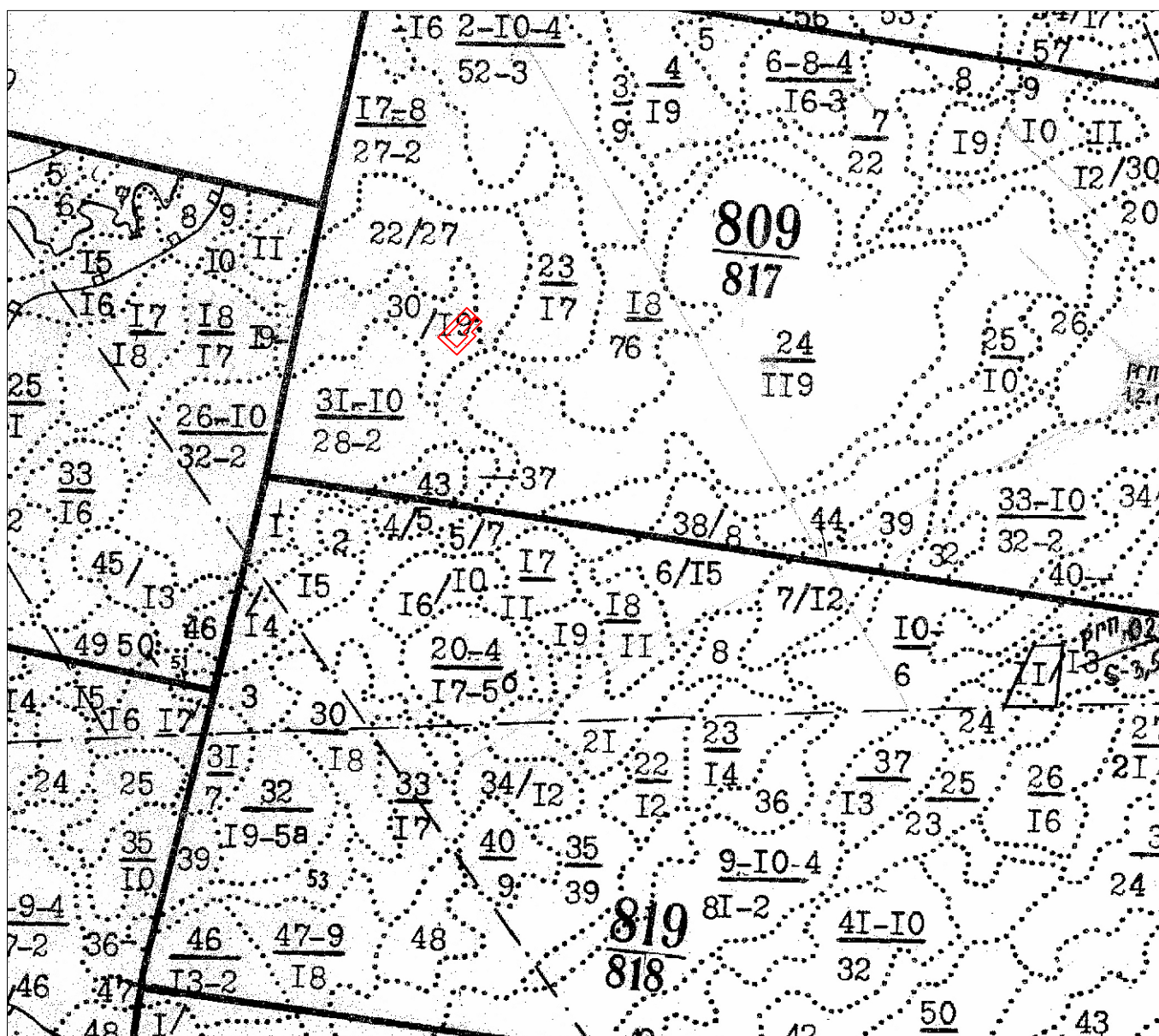
Вид(ы) разрешенного использования: строительство, реконструкция, эксплуатация линейных объектов.

Площадь проектируемого лесного участка: 0,9421 га

Наименование объекта: «Обустройство одиночной скважины № 19р Казанского НГКМ». (площадка производственная с покрытием).

Условный номер лесного (земельного) участка: 70:11:0000000:45:3У2

Масштаб: 1:25000



УСЛОВНЫЕ ОБОЗНАЧЕНИЯ:

- границы проектируемого лесного (земельного) участка

Схема расположения проектируемого лесного участка

Адрес (местоположение): Российская Федерация, Томская область, Парабельский район, Кедровское лесничество, Пудинское участковое лесничество, урочище «Пудинское», квартал 809, части выделов 22, 30.

Категория земель: Земли лесного фонда

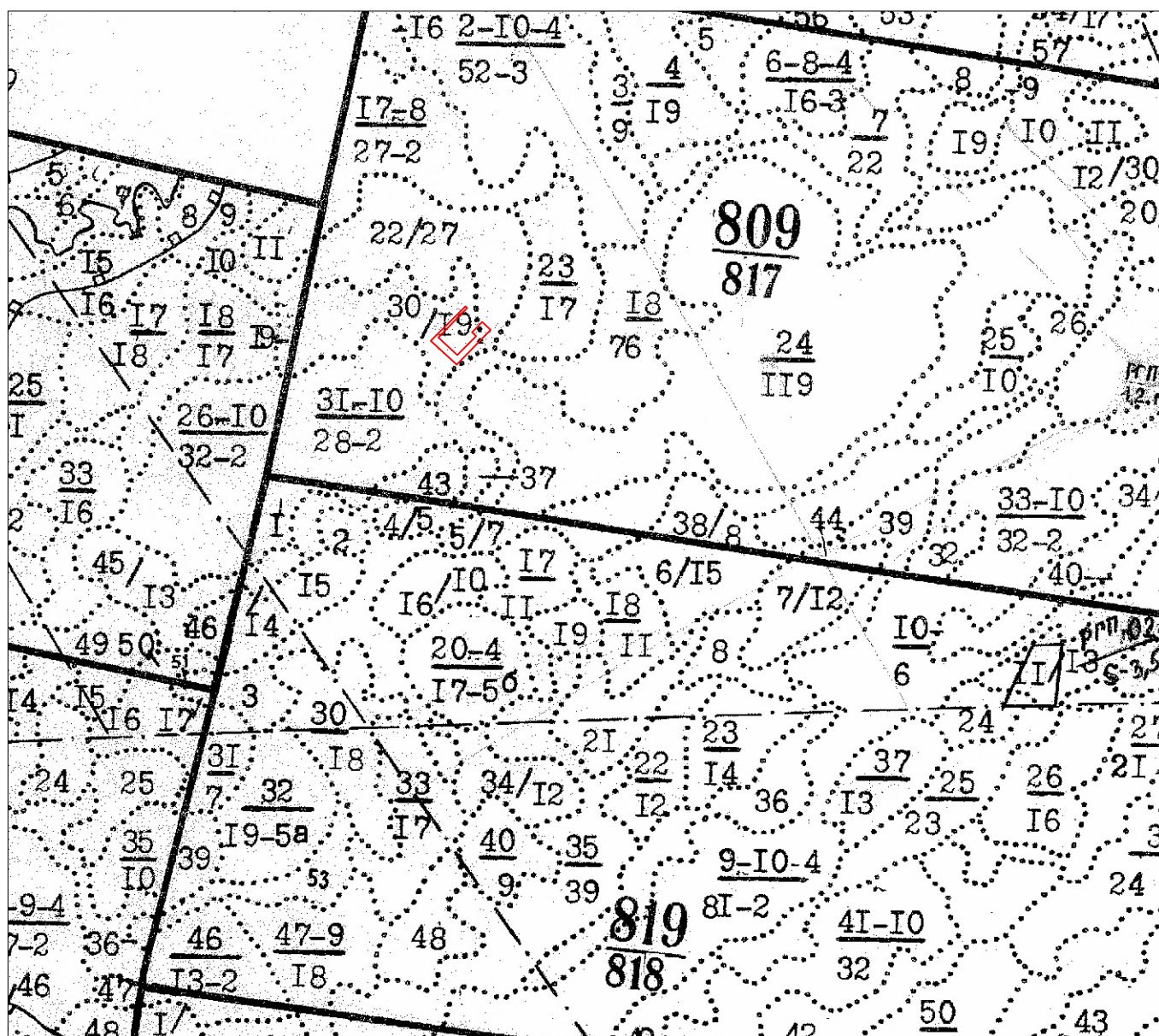
Вид(ы) разрешенного использования: строительство, реконструкция, эксплуатация линейных объектов.

Площадь проектируемого лесного участка: 1,0880 га

Наименование объекта: «Обустройство одиночной скважины № 19р Казанского НГКМ». (площадка производственная с покрытием).

Условный номер лесного (земельного) участка: 70:11:0000000:45:ЗУ3

Масштаб: 1:25000



УСЛОВНЫЕ ОБОЗНАЧЕНИЯ:

- границы проектируемого лесного (земельного) участка

Схема расположения проектируемого лесного участка

Адрес (местоположение): Российская Федерация, Томская область, Парабельский район, Кедровское лесничество, Пудинское участковое лесничество, урочище «Пудинское», квартал 809, часть выдела 30.

Категория земель: Земли лесного фонда

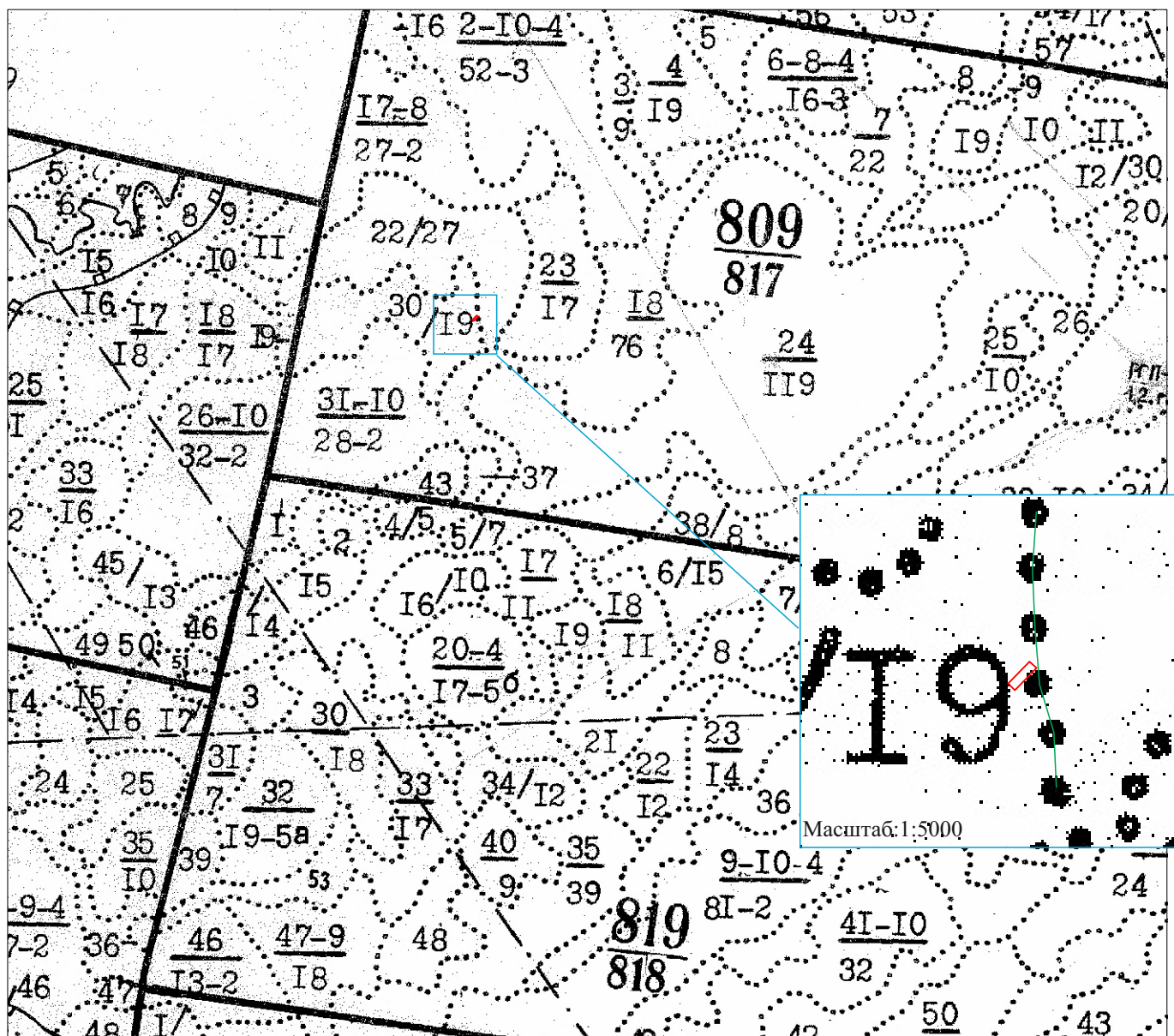
Вид(ы) разрешенного использования: строительство, реконструкция, эксплуатация линейных объектов.

Площадь проектируемого лесного участка: 0,0180 га

Наименование объекта: «Обустройство одиночной скважины № 19р Казанского НГКМ». (дорога автомобильная).

Условный номер лесного (земельного) участка: 70:11:0000000:45:ЗУ4

Масштаб: 1:25000



УСЛОВНЫЕ ОБОЗНАЧЕНИЯ:

- границы проектируемого лесного (земельного) участка